



# **CAHIER DE PARCOURS**

## **CVAT**

V.2 novembre 2025

### **Classes**

**C, D1, D2, L, R1, R2, R3**

**&**

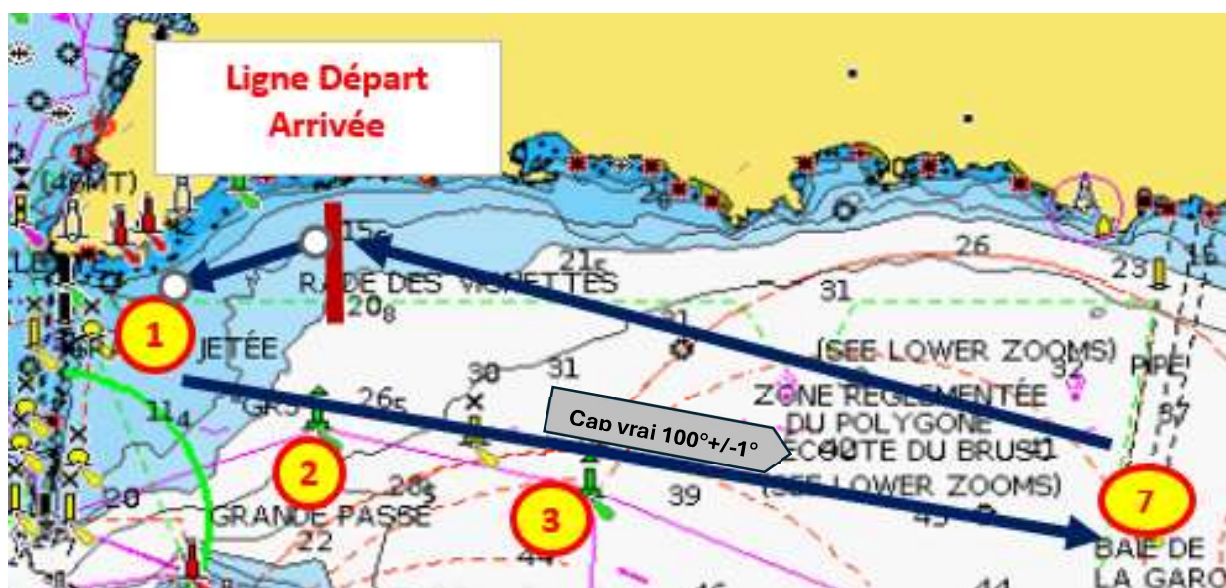
**P1, P2**

## PARCOURS N°1

### CLASSES

C - D1 - D2 - L - R1 - R2 - R3

P1 - P2



N°	NOM MARQUE	OBSERVATION
1	Grande Jetée	Bouée gonflable mouillée environ à 0,4 Nq dans l'Est de la Grande Jetée, détails en annexe
2	GR3	Bouée de chenal verte
3	GR1	Bouée de chenal verte
7	Ste Marguerite	Marque spéciale "Emissaire de Sainte Marguerite"

### Nombre de tours donné par le Comité de Course avant la procédure

**1 tour = 6 Nautiques**

Ligne de départ, 1 bâbord, 2 tribord, 3 tribord, 7 bâbord, porte « ligne de Départ Arrivée » et nouveau tour ou ligne d'arrivée selon le nombre de tours

## PARCOURS N°2

### CLASSES

C - D1 - D2 - L - R1 - R2 - R3

P1 - P2



N°	NOM MARQUE	OBSERVATION
1	Grande Jetée	Bouée gonflable mouillée environ à 0,4 Nq dans l'Est de la Grande Jetée, détails en annexe
2	GR3	Bouée de chenal verte
3	GR1	Bouée de chenal verte
7	Ste Marguerite	Marque spéciale "Emissaire de Sainte Marguerite"

### Nombre de tours donné par le Comité de Course avant la procédure

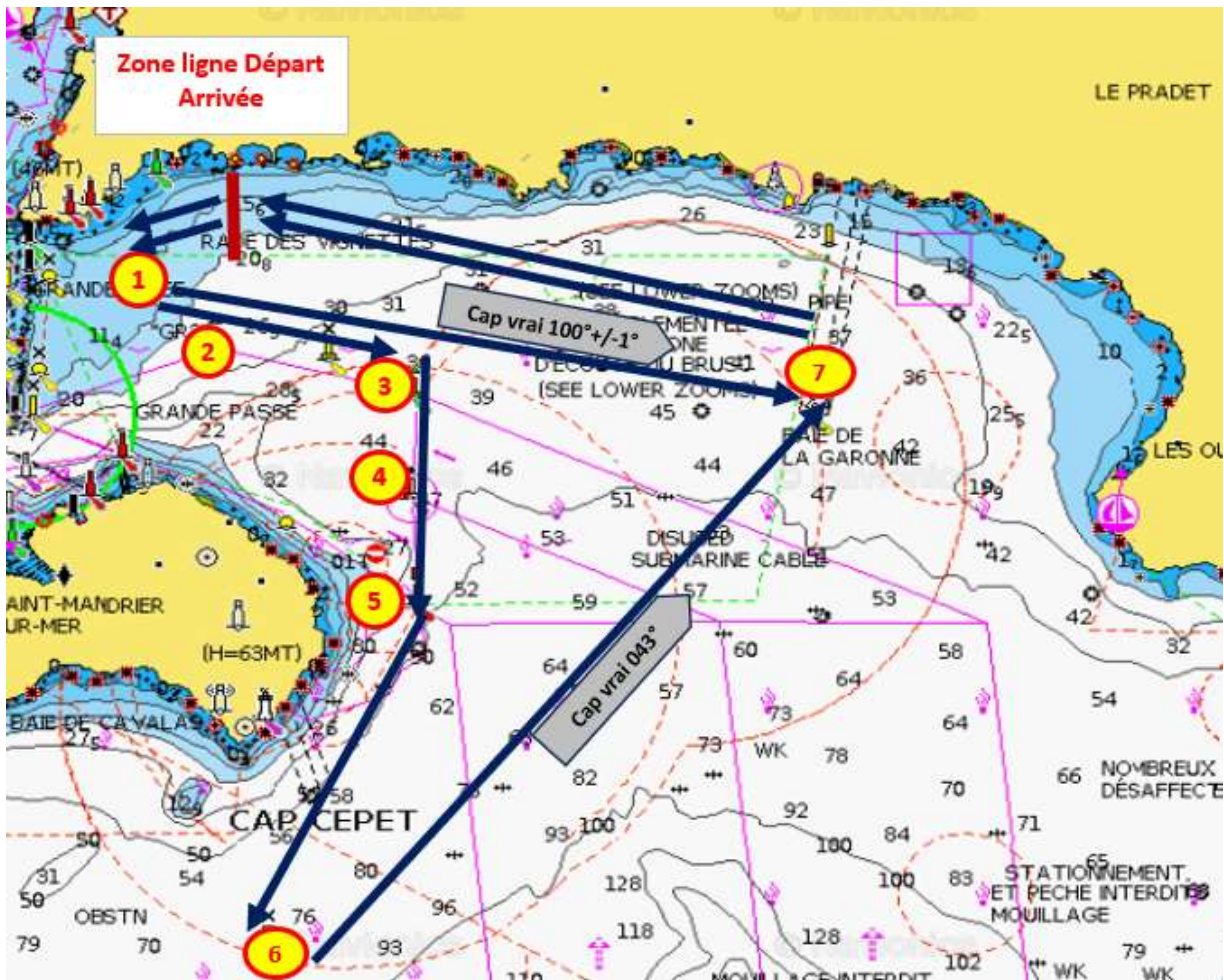
**1 tour = 6 Nautiques**

Ligne de départ, 7 tribord, 3 bâbord, 2 bâbord, 1 tribord, porte « ligne de Départ Arrivée » et nouveau tour ou ligne d'arrivée selon le nombre de tours.

## PARCOURS N°3

### CLASSES C - D1 - D2 - L - R1 - R2 - R3

15 Nautiques



N°	NOM MARQUE	OBSERVATION
1	Grande Jetée	Bouée gonflable mouillée environ à 0,4 Nq dans l'Est de la Grande Jetée, détails en annexe
2	GR3	Bouée de chenal verte
3	GR1	Bouée de chenal verte
4	Grande Rade	Bouée de chenal rouge et blanche
5	GR2	Bouée de chenal rouge
6	Houlographe	Marque spéciale à 0,8 Nautiques dans le 170 du Cap Cépet
7	Ste Marguerite	Marque spéciale "Emissaire de Sainte Marguerite"

Ligne de départ, 1 bâbord, 2 tribord, 3 tribord, 4 tribord, 5 tribord, 6 bâbord, 7 bâbord, Porte « ligne Départ Arrivée »\*, 1 bâbord, 2 tribord, 3 tribord, 7 bâbord, ligne d'arrivée

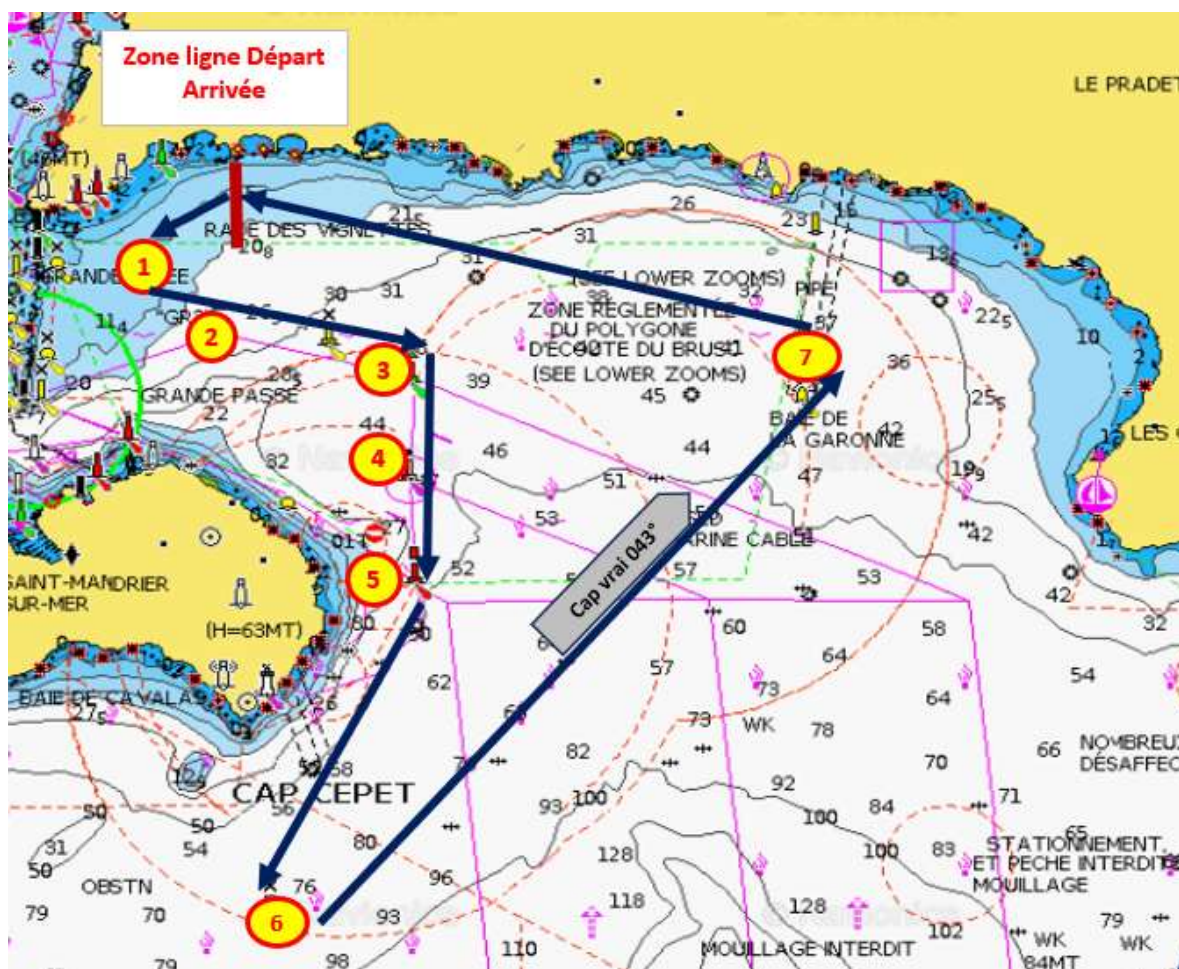
\* Point de réduction de parcours privilégié

Autre possibilité de réduction de parcours, voir RCV 32.1 en annexe

## PARCOURS N°3

### CLASSES P1 & P2

10 Nautiques



N°	NOM MARQUE	OBSERVATION
1	Grande Jetée	Bouée gonflable mouillée environ à 0,4 Nq dans l'Est de la Grande Jetée, détails en annexe
2	GR3	Bouée de chenal verte
3	GR1	Bouée de chenal verte
4	Grande Rade	Bouée de chenal rouge et blanche
5	GR2	Bouée de chenal rouge
6	Houlographe	Marque spéciale à 0,8 Nautiques dans le 170 du Cap Cépet
7	Ste Marguerite	Marque spéciale "Emissaire de Sainte Marguerite"

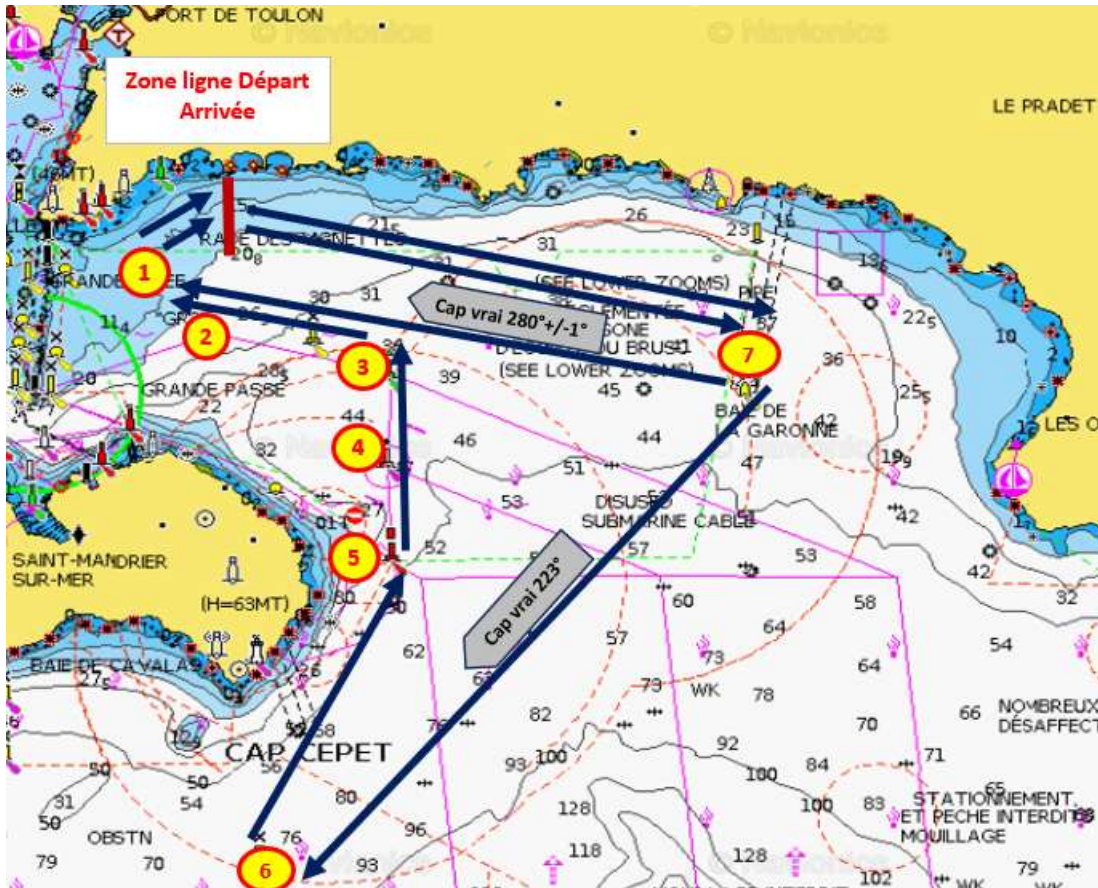
Ligne de départ, 1 bâbord, 2 tribord, 3 tribord, 4 tribord, 5 tribord, 6 bâbord, 7 bâbord, ligne d'arrivée

Possibilité de réduction de parcours, voir RCV 32.1 en annexe

## PARCOURS N°4

# CLASSES C - D1 - D2 - L - R1 - R2 - R3

15 nautiques



N°	NOM MARQUE	OBSERVATION
1	Grande Jetée	Bouée gonflable mouillée environ à 0,4 Nq dans l'Est de la Grande Jetée, détails en annexe
2	GR3	Bouée de chenal verte
3	GR1	Bouée de chenal verte
4	Grande Rade	Bouée de chenal rouge et blanche
5	GR2	Bouée de chenal rouge
6	Houlographe	Marque spéciale à 0,8 Nautiques dans le 170 du Cap Cépet
7	Ste Marguerite	Marque spéciale "Emissaire de Sainte Marguerite"

Ligne de départ, 7 tribord, 6 tribord, 5 bâbord, 4 bâbord, 3 bâbord, 2 bâbord, 1 tribord, porte « ligne Départ Arrivée »\*, 7 tribord, 3 bâbord, 2 bâbord, 1 tribord, ligne d'arrivée.

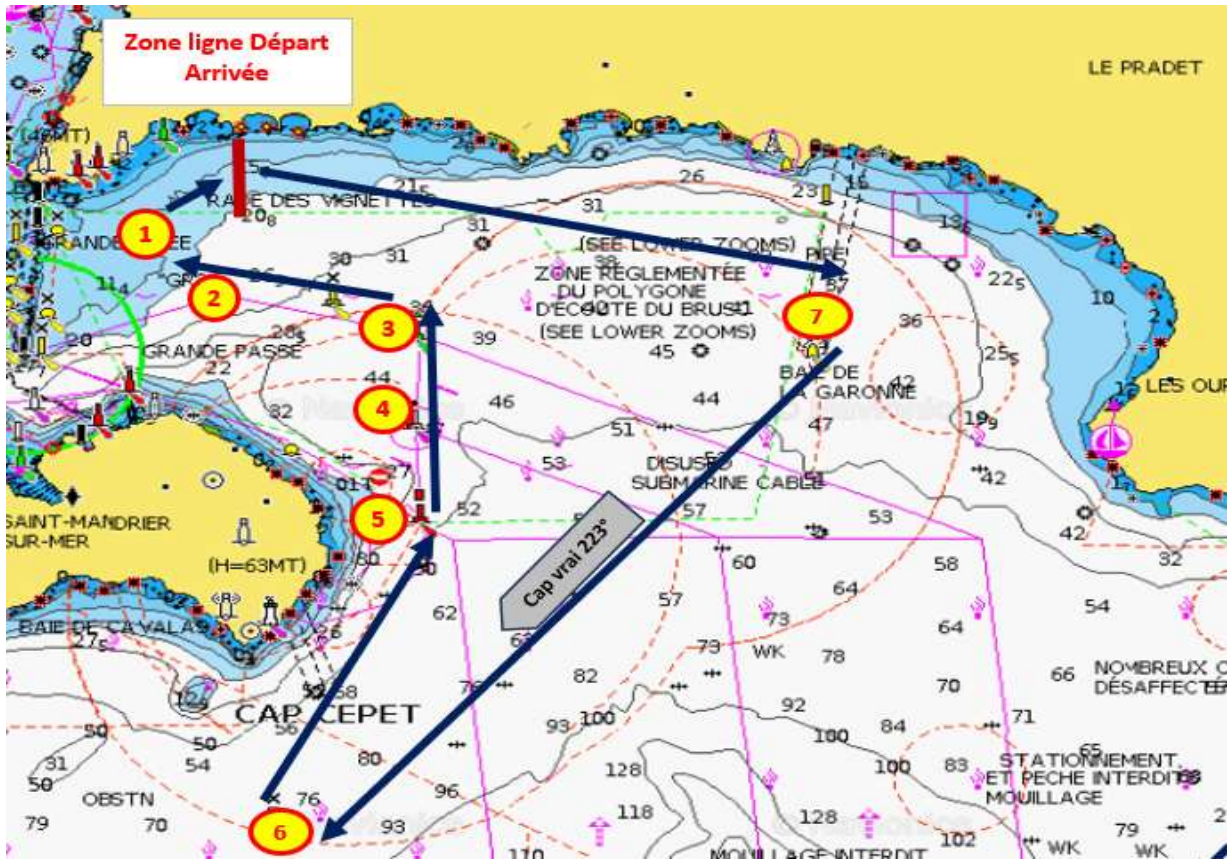
\* Point de réduction de parcours

Autre possibilité de réduction de parcours, voir RCV 32.1 en annexe

## PARCOURS N°4

# CLASSES P1 & P2

10 nautiques



N°	NOM MARQUE	OBSERVATION
1	Grande Jetée	Bouée gonflable mouillée environ à 0,4 Nq dans l'Est de la Grande Jetée, détails en annexe
2	GR3	Bouée de chenal verte
3	GR1	Bouée de chenal verte
4	Grande Rade	Bouée de chenal rouge et blanche
5	GR2	Bouée de chenal rouge
6	Houlographe	Marque spéciale à 0,8 Nautiques dans le 170 du Cap Cépet
7	Ste Marguerite	Marque spéciale "Emissaire de Sainte Marguerite"

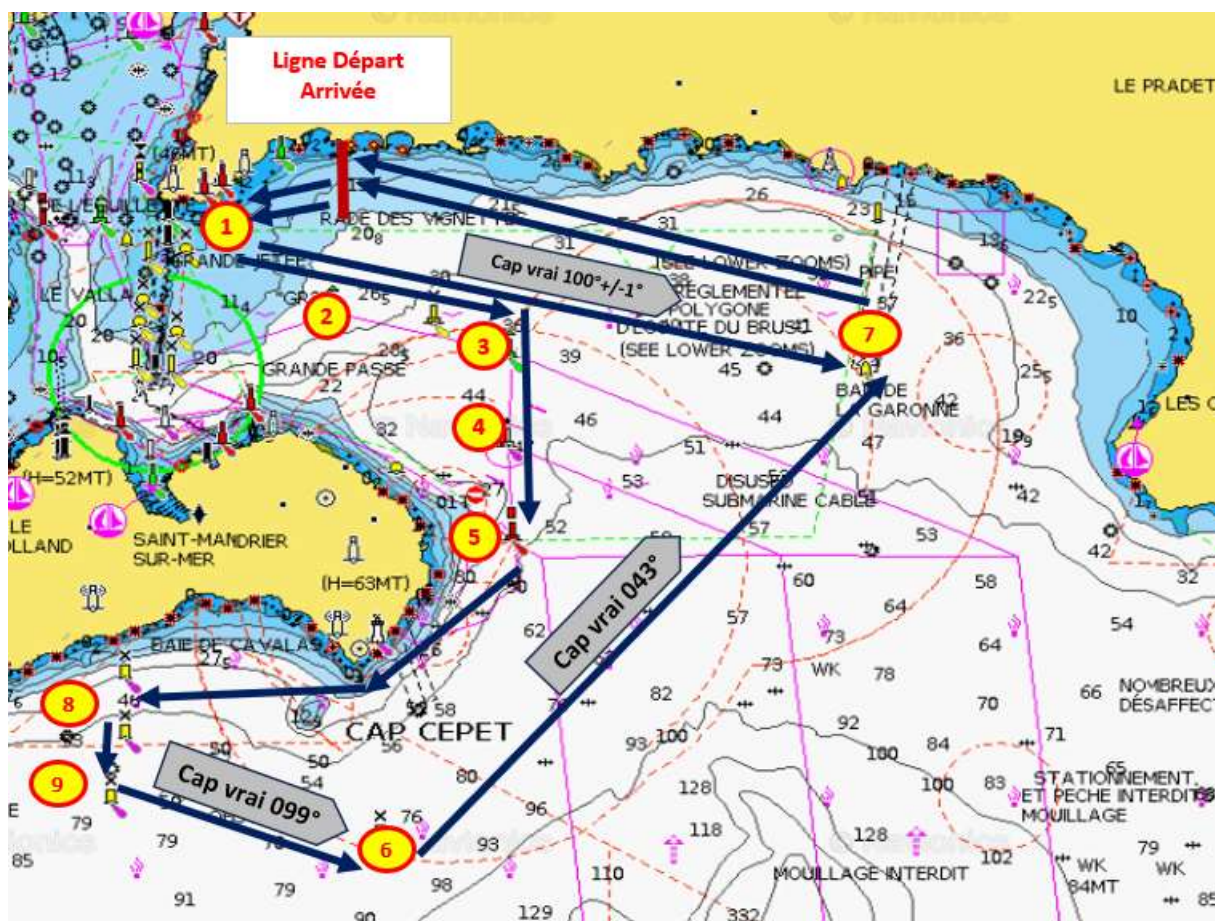
Ligne de départ, 7 tribord, 6 tribord, 5 bâbord, 4 bâbord, 3 bâbord, 2 bâbord, 1 tribord, ligne d'arrivée.

Possibilité de réduction de parcours, voir RCV 32.1 en annexe

## PARCOURS N°5

# CLASSES C - D1 - D2 - L - R1 - R2 - R3

17,5 nautiques



N°	NOM MARQUE	OBSERVATION
1	Grande Jetée	Bouée gonflable mouillée environ à 0,4 Nq dans l'Est de la Grande Jetée, détails en annexe
2	GR3	Bouée de chenal verte
3	GR1	Bouée de chenal verte
4	Grande Rade	Bouée de chenal rouge et blanche
5	GR2	Bouée de chenal rouge
6	Houlographe	Marque spéciale à 0,8 Nautiques dans le 170 du Cap Cépet
7	Ste Marguerite	Marque spéciale "Emissaire de Sainte Marguerite"
8	Renardière milieu	Marque spéciale 43°03,655N / 005°55,325E - au milieu des 3 bouées
9	Renardière sud	Marque spéciale 43°03,355 N / 005° 55, 250 E - la plus sud des 3 bouées

Ligne de départ, 1 bâbord, 2 tribord, 3 tribord, 4 tribord, 5 tribord, 8 bâbord, 9 bâbord, 6 bâbord, 7 bâbord, porte « ligne Départ Arrivée »\*, 1 bâbord, 2 tribord, 3 tribord, 7 bâbord, ligne d'arrivée.

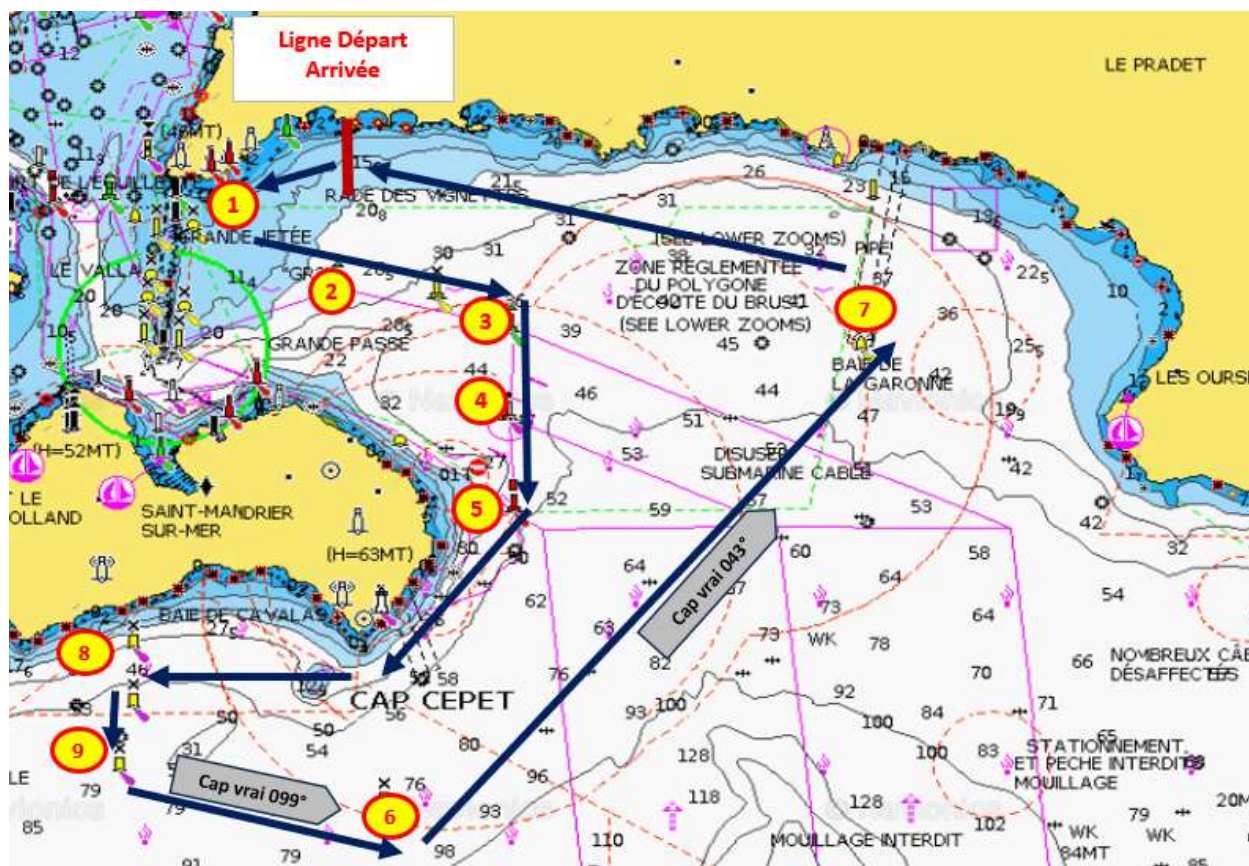
\* Point de réduction de parcours

Autre possibilité de réduction de parcours, voir RCV 32.1 en annexe

## PARCOURS N°5

# CLASSES P1 & P2

11,5 nautiques



N°	NOM MARQUE	OBSERVATION
1	Grande Jetée	Bouée gonflable mouillée environ à 0,4 Nq dans l'Est de la Grande Jetée, détails en annexe
2	GR3	Bouée de chenal verte
3	GR1	Bouée de chenal verte
4	Grande Rade	Bouée de chenal rouge et blanche
5	GR2	Bouée de chenal rouge
6	Houlographe	Marque spéciale à 0,8 Nautiques dans le 170 du Cap Cépet
7	Ste Marguerite	Marque spéciale "Emissaire de Sainte Marguerite"
8	Renardière milieu	Marque spéciale 43°03,655N / 005°55,325E - au milieu des 3 bouées
9	Renardière sud	Marque spéciale 43°03,355 N / 005° 55, 250 E - la plus sud des 3 bouées

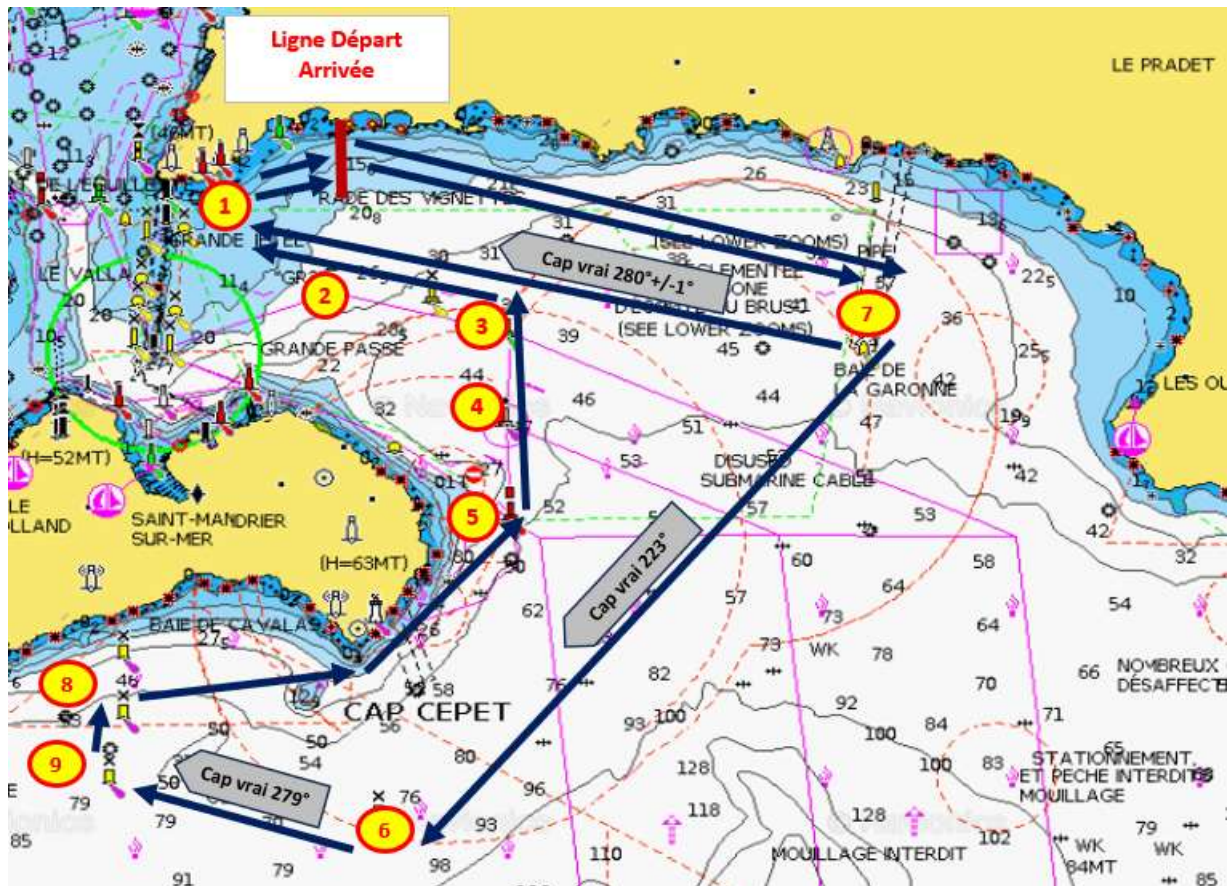
Ligne de départ, 1 bâbord, 2 tribord, 3 tribord, 4 tribord, 5 tribord, 8 bâbord, 9 bâbord, 6 bâbord, 7 bâbord, ligne d'arrivée.

Possibilité de réduction de parcours, voir RCV 32.1 en annexe

## PARCOURS N°6

# CLASSES C - D1 - D2 - L - R1 - R2 - R3

17,5nautiques



N°	NOM MARQUE	OBSERVATION
1	Grande Jetée	Bouée gonflable mouillée environ à 0,4 Nq dans l'Est de la Grande Jetée, détails en annexe
2	GR3	Bouée de chenal verte
3	GR1	Bouée de chenal verte
4	Grande Rade	Bouée de chenal rouge et blanche
5	GR2	Bouée de chenal rouge
6	Houlographe	Marque spéciale à 0,8 Nautiques dans le 170 du Cap Cépet
7	Ste Marguerite	Marque spéciale "Emissaire de Sainte Marguerite"
8	Renardière milieu	Marque spéciale 43°03,655N / 005°55,325E - au milieu des 3 bouées
9	Renardière sud	Marque spéciale 43°03,355 N / 005° 55, 250 E - la plus sud des 3 bouées

Ligne de départ, 7 tribord, 6 tribord, 9 tribord, 8 tribord, 5 bâbord, 4 bâbord, 3 bâbord, 2 bâbord, 1 tribord, porte « ligne Départ Arrivée »\*, 7 tribord, 3 bâbord, 2 bâbord, 1 tribord, ligne d'arrivée.

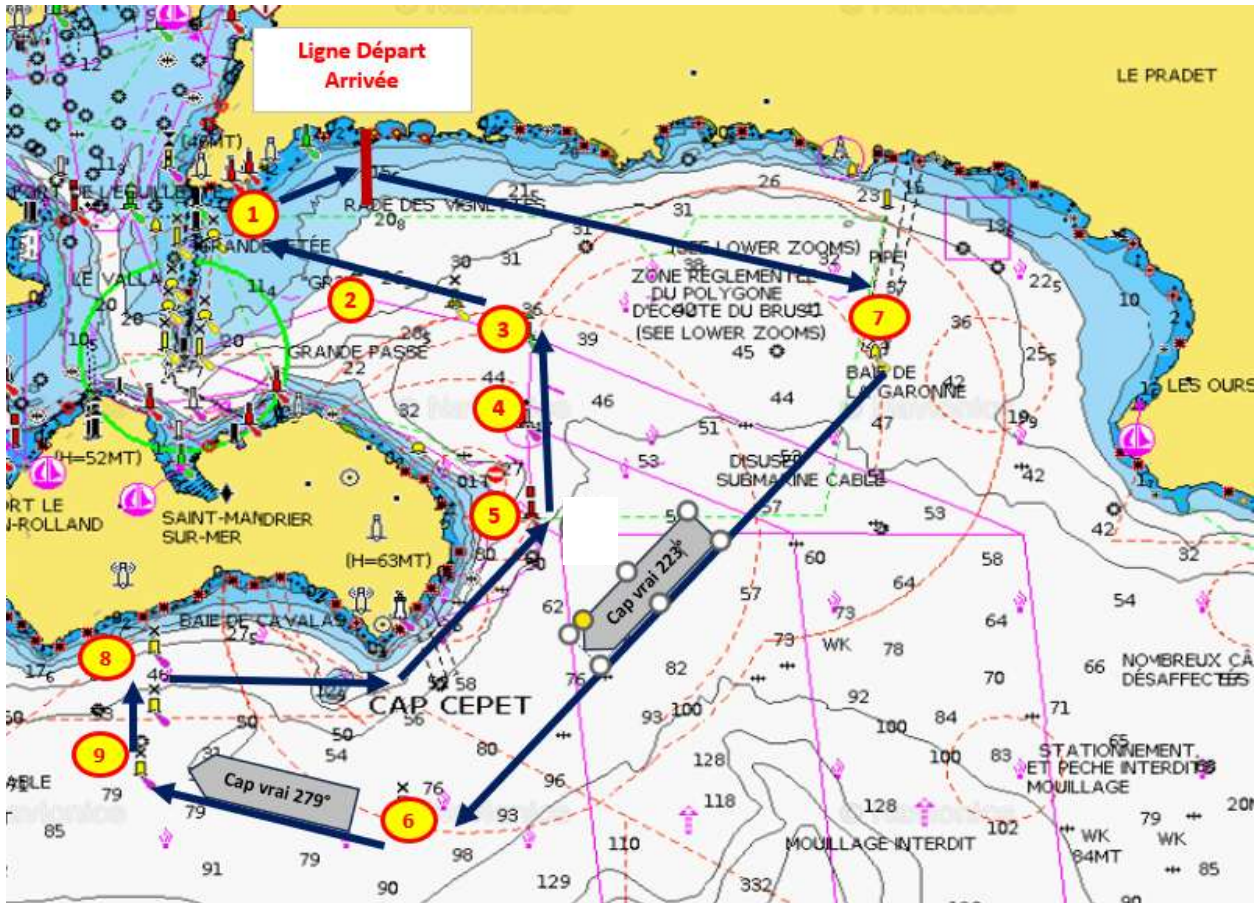
\* Point de réduction de parcours

Autre possibilité de réduction de parcours, voir RCV 32.1 en annexe

## PARCOURS N°6

# CLASSES P1 & P2

11,5nautiques



N°	NOM MARQUE	OBSERVATION
1	Grande Jetée	Bouée gonflable mouillée environ à 0,4 Nq dans l'Est de la Grande Jetée, détails en annexe
2	GR3	Bouée de chenal verte
3	GR1	Bouée de chenal verte
4	Grande Rade	Bouée de chenal rouge et blanche
5	GR2	Bouée de chenal rouge
6	Houlographe	Marque spéciale à 0,8 Nautiques dans le 170 du Cap Cépet
7	Ste Marguerite	Marque spéciale "Emissaire de Sainte Marguerite"
8	Renardière milieu	Marque spéciale 43°03,655N / 005°55,325E - au milieu des 3 bouées
9	Renardière sud	Marque spéciale 43°03,355 N / 005° 55, 250 E - la plus sud des 3 bouées

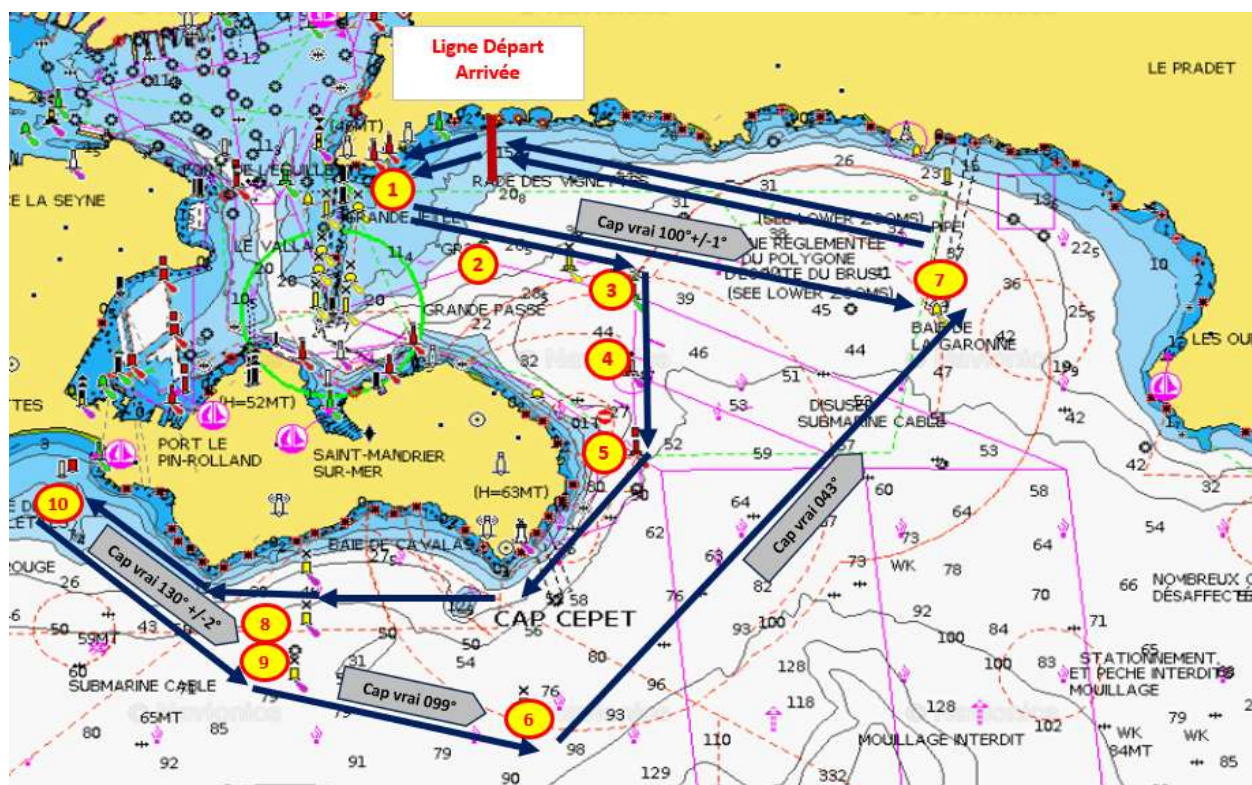
Ligne de départ, 7 tribord, 6 tribord, 9 tribord, 8 tribord, 5 bâbord, 4 bâbord, 3 bâbord, 2 bâbord, 1 tribord, ligne d'arrivée.

Possibilité de réduction de parcours, voir RCV 32.1 en annexe

## PARCOURS N°7

### CLASSES C - D1 - D2 - L - R1 - R2 - R3

20 nautiques



N°	NOM MARQUE	OBSERVATION
1	Grande Jetée	Bouée gonflable mouillée environ à 0,4 Nq dans l'Est de la Grande Jetée, détails en annexe
2	GR3	Bouée de chenal verte
3	GR1	Bouée de chenal verte
4	Grande Rade	Bouée de chenal rouge et blanche
5	GR2	Bouée de chenal rouge
6	Houlographe	Marque spéciale à 0,8 Nautiques dans le 170 du Cap Cépet
7	Ste Marguerite	Marque spéciale "Emissaire de Sainte Marguerite"
8	Renardière milieu	Marque spéciale 43°03,655N / 005°55,325E - au milieu des 3 bouées
9	Renardière sud	Marque spéciale 43°03,355 N / 005° 55, 250 E - la plus sud des 3 bouées
10	St Elme	Coffre SNSM ou Bouée CVAT, précisions données par le Comité de Course avant la procédure

Ligne de départ, 1 bâbord, 2 tribord, 3 tribord, 4 tribord, 5 tribord, 8 bâbord, 10 bâbord, 9 bâbord, 6 bâbord, 7 bâbord, 3bâbord, porte « ligne Départ Arrivée »\*, 1 bâbord, 2 tribord, 3 tribord, 7 bâbord, 3 bâbord, ligne d'arrivée.

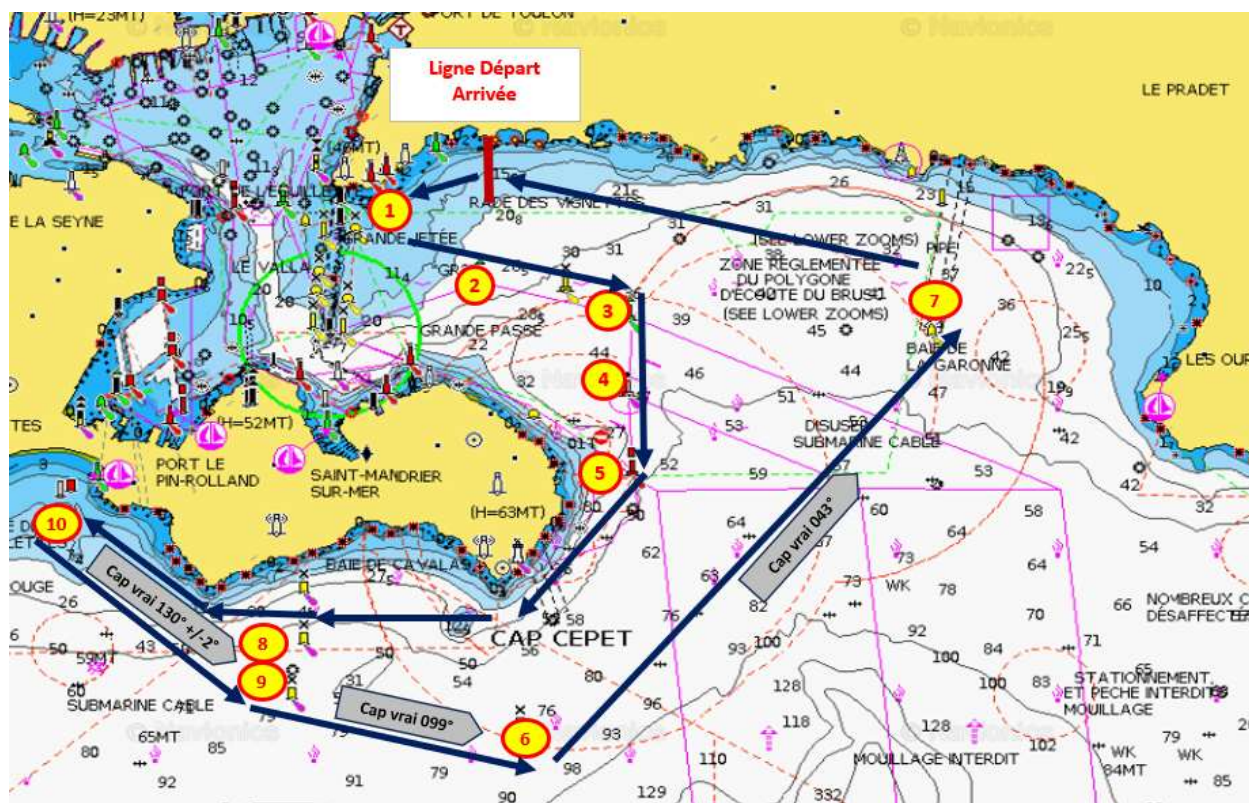
\* Point de réduction de parcours

Autre possibilité de réduction de parcours, voir RCV 32.1 en annexe

## PARCOURS N°7

### CLASSES P1 & P2

14,5 nautiques



N°	NOM MARQUE	OBSERVATION
1	Grande Jetée	Bouée gonflable mouillée environ à 0,4 Nq dans l'Est de la Grande Jetée, détails en annexe
2	GR3	Bouée de chenal verte
3	GR1	Bouée de chenal verte
4	Grande Rade	Bouée de chenal rouge et blanche
5	GR2	Bouée de chenal rouge
6	Houlographe	Marque spéciale à 0,8 Nautiques dans le 170 du Cap Cépet
7	Ste Marguerite	Marque spéciale "Emissaire de Sainte Marguerite"
8	Renardière milieu	Marque spéciale 43°03,655N / 005°55,325E - au milieu des 3 bouées
9	Renardière sud	Marque spéciale 43°03,355 N / 005° 55, 250 E - la plus sud des 3 bouées
10	St Elme	Coffre SNSM ou Bouée CVAT, précisions données par le Comité de Course avant la procédure

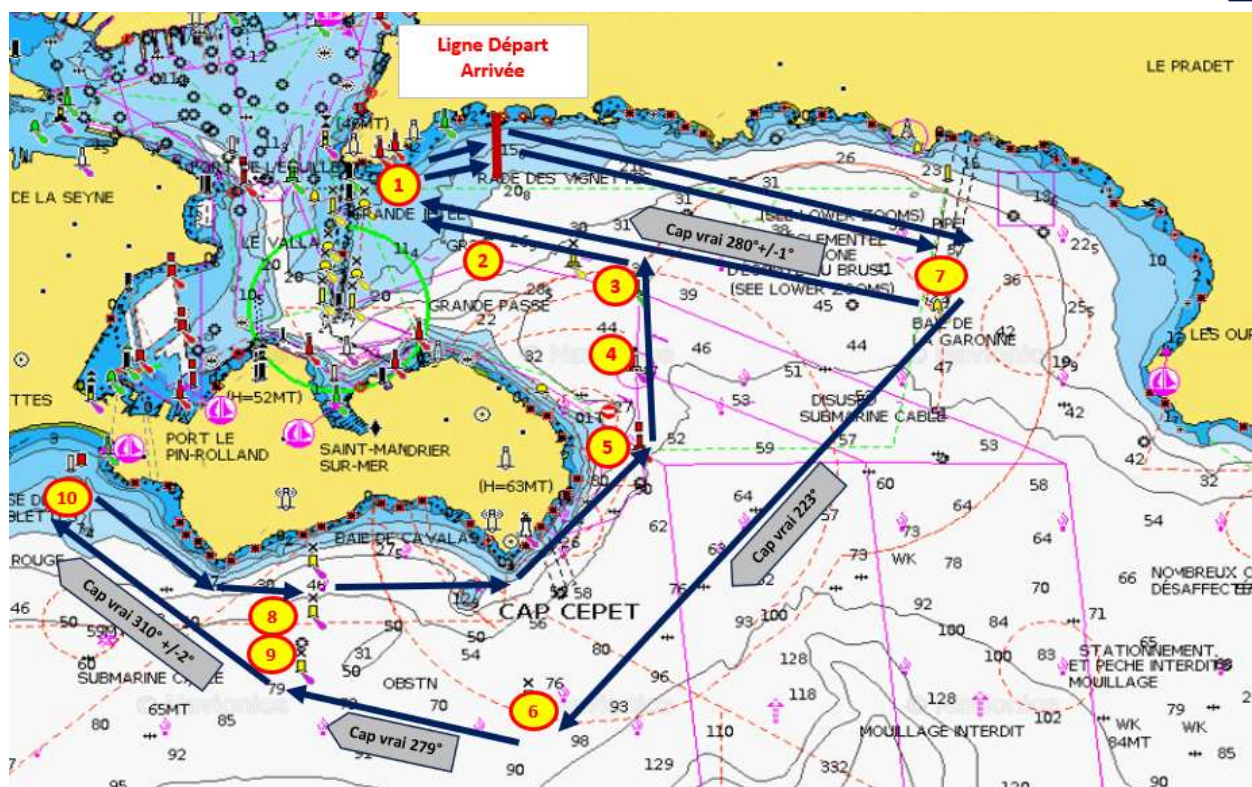
Ligne de départ, 1 bâbord, 2 tribord, 3 tribord, 4 tribord, 5 tribord, 8 bâbord, 10 bâbord, 9 bâbord, 6 bâbord, 7 bâbord, 3 bâbord, ligne d'arrivée.

Possibilité de réduction de parcours, voir RCV 32.1 en annexe

## PARCOURS N°8

### CLASSES C - D1 - D2 - L - R1 - R2 - R3

20 nautiques



N°	NOM MARQUE	OBSERVATION
1	Grande Jetée	Bouée gonflable mouillée environ à 0,4 Nq dans l'Est de la Grande Jetée, détails en annexe
2	GR3	Bouée de chenal verte
3	GR1	Bouée de chenal verte
4	Grande Rade	Bouée de chenal rouge et blanche
5	GR2	Bouée de chenal rouge
6	Houlographe	Marque spéciale à 0,8 Nautiques dans le 170 du Cap Cépet
7	Ste Marguerite	Marque spéciale "Emissaire de Sainte Marguerite"
8	Renardière milieu	Marque spéciale 43°03,655N / 005°55,325E - au milieu des 3 bouées
9	Renardière sud	Marque spéciale 43°03,355 N / 005° 55, 250 E - la plus sud des 3 bouées
10	St Elme	Coffre SNSM ou Bouée CVAT, précisions données par le Comité de Course avant la procédure

Ligne de départ, 7 tribord, 6 tribord, 9 tribord, 10 tribord, 8 tribord, 5 bâbord, 4 bâbord, 3 bâbord, 2 bâbord, 1 tribord, porte « ligne Départ Arrivée »\*, 7 tribord, 3 bâbord, 2 bâbord, 1 tribord, ligne d'arrivée.

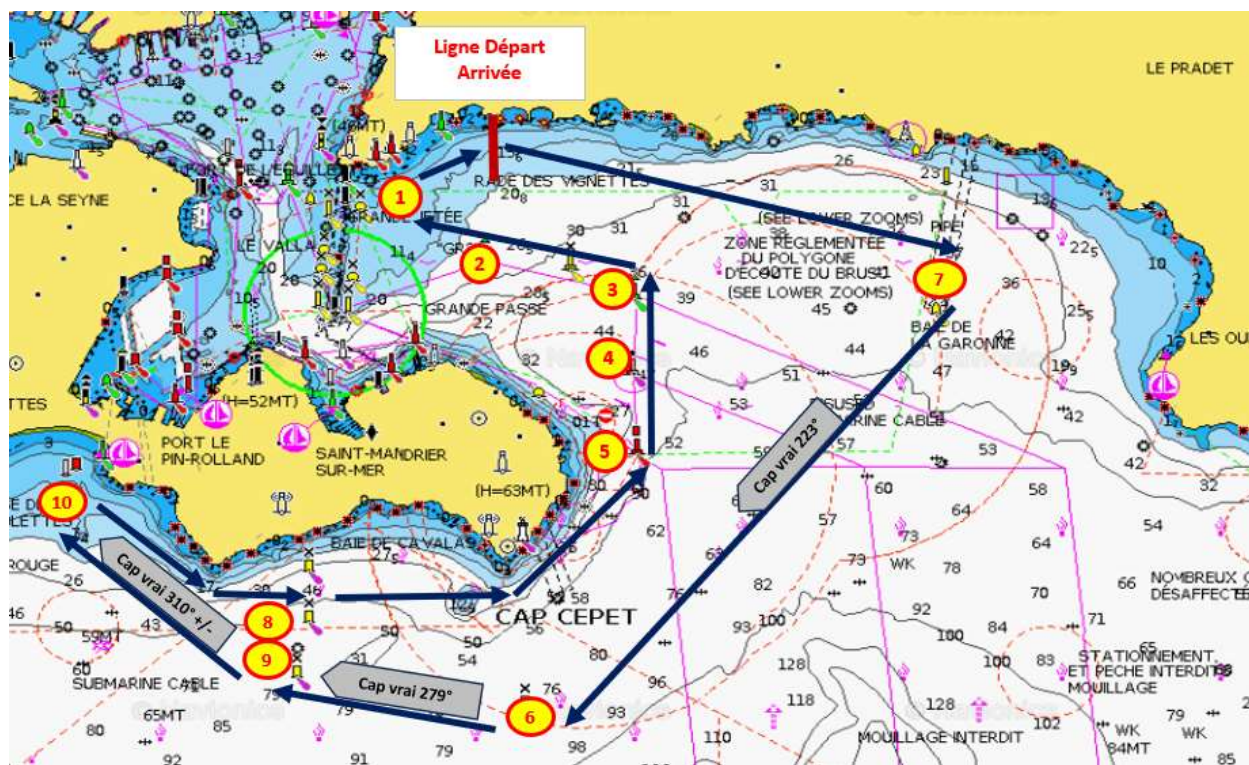
\* Point de réduction de parcours

Autre possibilité de réduction de parcours, voir RCV 32.1 en annexe

## PARCOURS N°8

# CLASSES P1 & P2

14,5nautiques



N°	NOM MARQUE	OBSERVATION
1	Grande Jetée	Bouée gonflable mouillée environ à 0,4 Nq dans l'Est de la Grande Jetée, détails en annexe
2	GR3	Bouée de chenal verte
3	GR1	Bouée de chenal verte
4	Grande Rade	Bouée de chenal rouge et blanche
5	GR2	Bouée de chenal rouge
6	Houlographe	Marque spéciale à 0,8 Nautiques dans le 170 du Cap Cépet
7	Ste Marguerite	Marque spéciale "Emissaire de Sainte Marguerite"
8	Renardière milieu	Marque spéciale 43°03,655N / 005°55,325E - au milieu des 3 bouées
9	Renardière sud	Marque spéciale 43°03,355 N / 005° 55, 250 E - la plus sud des 3 bouées
10	St Elme	Coffre SNSM ou Bouée CVAT, précisions données par le Comité de Course avant la procédure

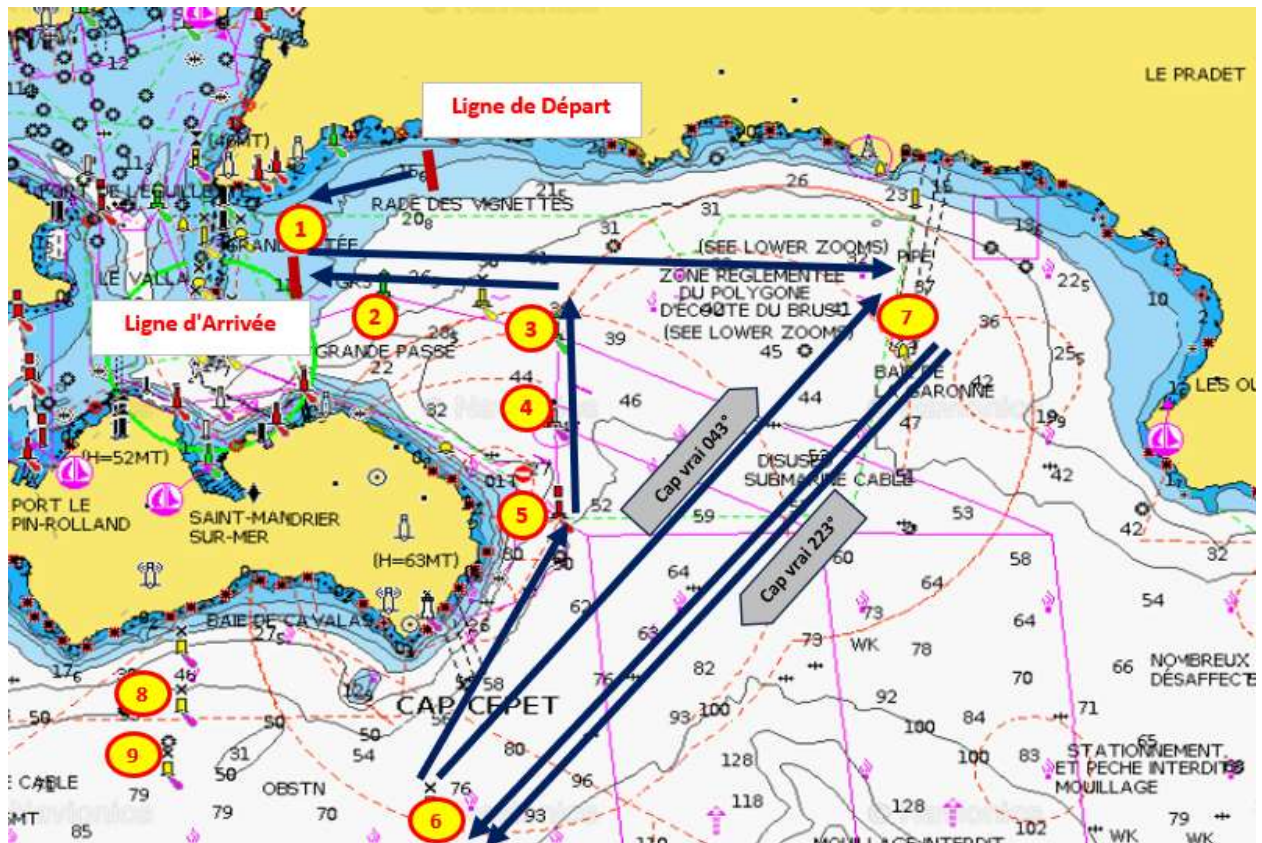
Ligne de départ, 7 tribord, 6 tribord, 9 tribord, 10 tribord, 8 tribord, 5 bâbord, 4 bâbord, 3 bâbord, 2 bâbord, 1 tribord , ligne d'arrivée.

Possibilité de réduction de parcours, voir RCV 32.1 en annexe

## PARCOURS N°9

# CLASSES C - D1 - D2 - L - R1 - R2 - R3

16 nautiques



N°	NOM MARQUE	OBSERVATION
1	Grande Jetée	Bouée gonflable mouillée environ à 0,4 Nq dans l'Est de la Grande Jetée, détails en annexe
3	GR1	Bouée de chenal verte
4	Grande Rade	Bouée de chenal rouge et blanche
5	GR2	Bouée de chenal rouge
6	Houlographe	Marque spéciale à 0,8 Nautiques dans le 170 du Cap Cépet
7	Ste Marguerite	Marque spéciale "Emissaire de Sainte Marguerite"

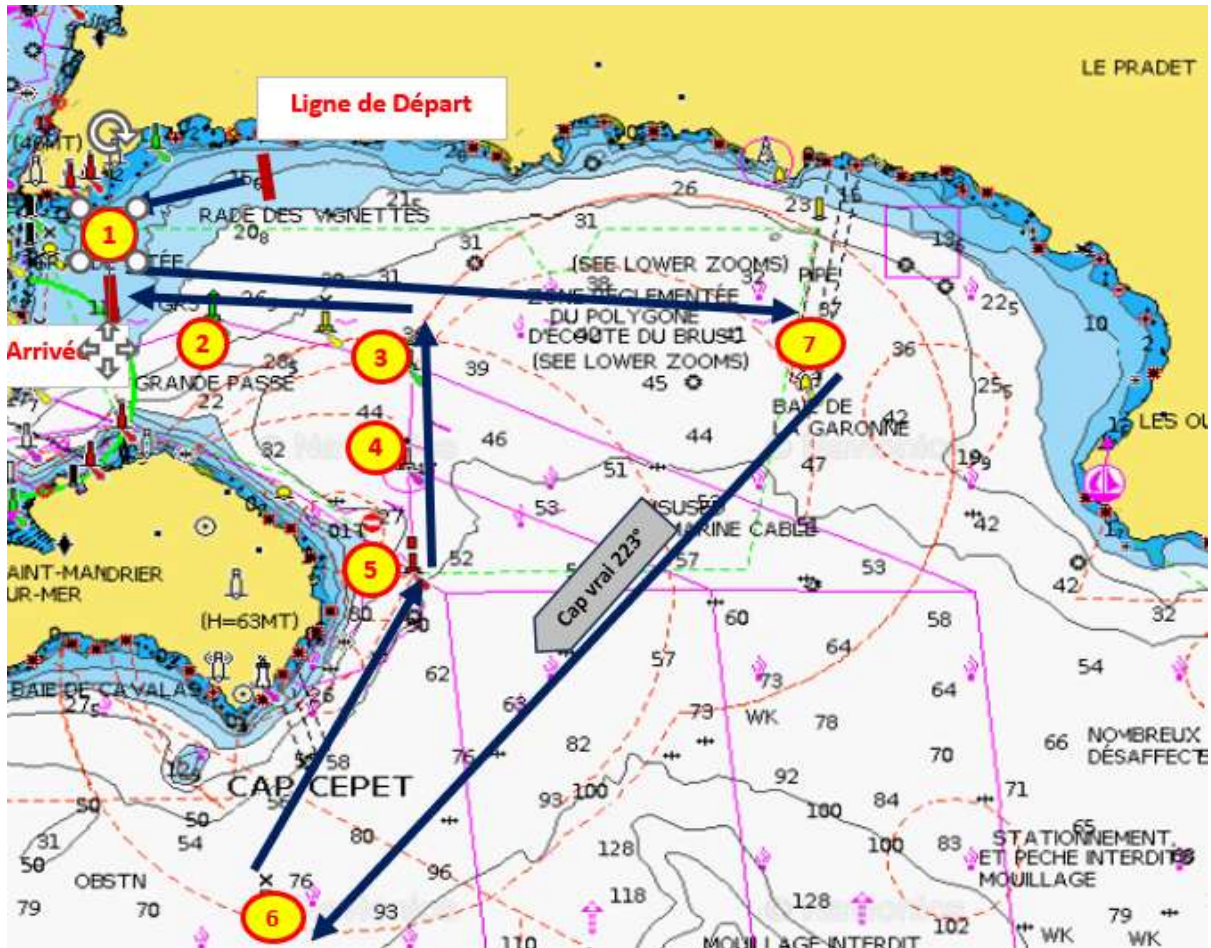
Ligne de départ (dans le Sud des Anses du Mourillon), 1 bâbord, 2 tribord, 3 tribord, 7 tribord, 6 tribord, 7 tribord, 6 tribord, 5 bâbord, 4 bâbord, 3 bâbord, 2 bâbord, ligne d'arrivée.

Possibilité de réduction de parcours, voir RCV 32.1 en annexe

## PARCOURS N°9

# CLASSES P1 & P2

10 nautiques



N°	NOM MARQUE	OBSERVATION
1	Grande Jetée	Bouée gonflable mouillée environ à 0,4 Nq dans l'Est de la Grande Jetée, détails en annexe
3	GR1	Bouée de chenal verte
4	Grande Rade	Bouée de chenal rouge et blanche
5	GR2	Bouée de chenal rouge
6	Houlographe	Marque spéciale à 0,8 Nautiques dans le 170 du Cap Cépet
7	Ste Marguerite	Marque spéciale "Emissaire de Sainte Marguerite"

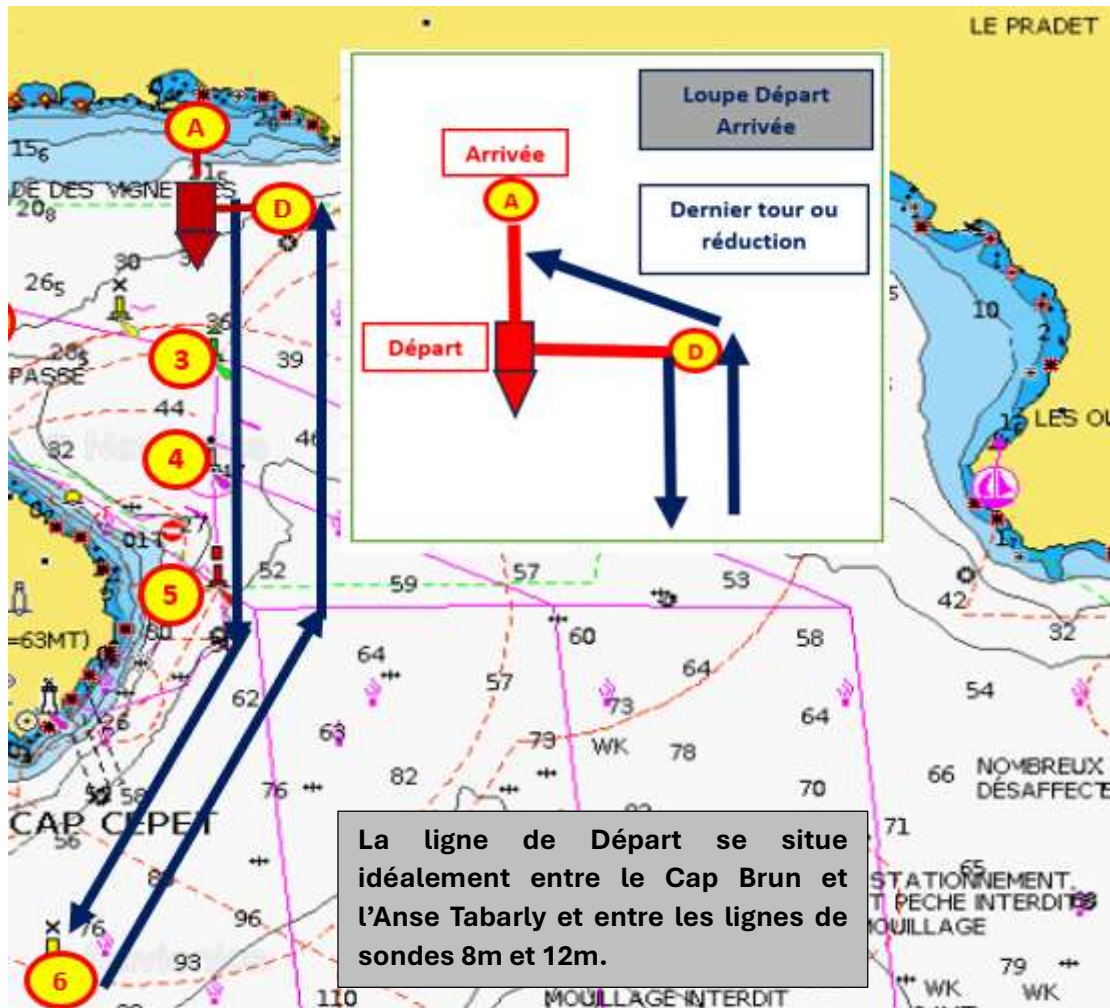
Ligne de départ (dans le Sud des Anses du Mourillon), 1 bâbord, 2 tribord, 3 tribord, 7 tribord, 6 tribord, 5 bâbord, 4 bâbord, 3 bâbord, 2 bâbord, ligne d'arrivée.

Possibilité de réduction de parcours, voir RCV 32.1 en annexe

## PARCOURS N°10

**CLASSES C - D1 - D2 - L - R1 - R2 - R3**

**P1 & P2**



N°	NOM MARQUE	OBSERVATION
3	GR1	Bouée de chenal verte
4	Grande Rade	Bouée de chenal rouge et blanche
5	GR2	Bouée de chenal rouge
6	Houlographe	Marque spéciale à 0,8 Nautiques dans le 170 du Cap Cépet
A	Arrivée	Bouée gonflable mouillée sous le vent du Bateau Comité
D	Départ	Bouée gonflable mouillée dans l'Est du Bateau Comité

**Nombre de tours donné par le Comité de Course avant la procédure**

**1 tour = 6 Nautiques**

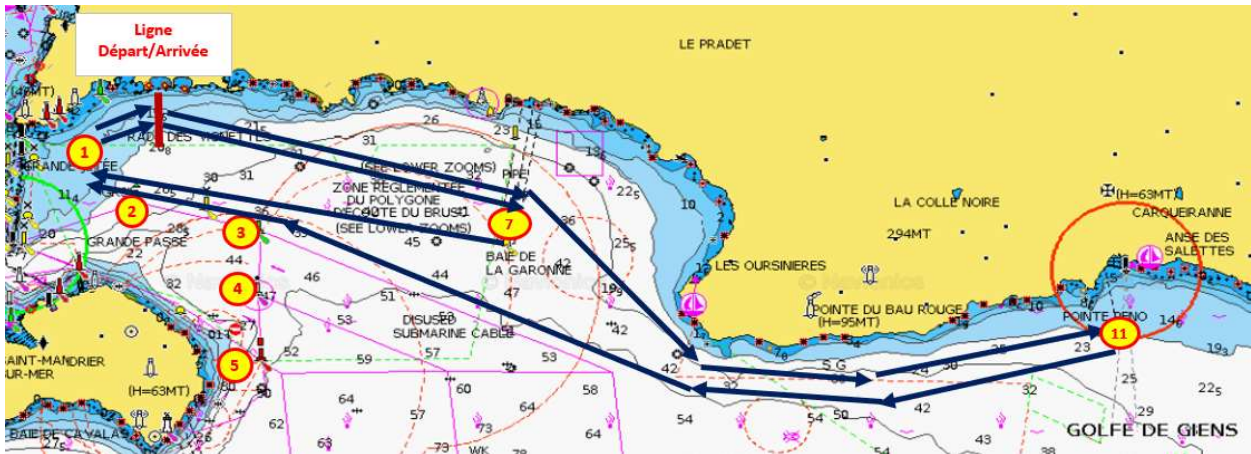
1 tour = Ligne de départ entre Bateau Comité et D, 3 tribord, 4 tribord, 5 tribord, 6 bâbord, 5 bâbord, 4 bâbord, 3 bâbord, D bâbord puis tour suivant en passant par la porte « Ligne de Départ » entre D et Bateau Comité.

Au dernier tour, après D passer la ligne d'Arrivée entre le Bateau Comité et A.

## PARCOURS N°11

**CLASSES C - D1 - D2 - L - R1 - R2 - R3**

19,5 nautiques



N°	NOM MARQUE	OBSERVATION
1	Grande Jetée	Bouée gonflable mouillée environ à 0,4 Nq dans l'Est de la Grande Jetée, détails en annexe
2	GR3	Bouée de chenal verte
3	GR1	Bouée de chenal verte
7	Ste Marguerite	Marque spéciale "Emissaire de Sainte Marguerite"
11	Carqueiranne	Bouée gonflable mouillée à environ à 500m dans le Sud du port de Carqueiranne

Ligne de départ, 7 tribord, 11 tribord, 3 bâbord, 2 bâbord, 1 tribord, porte « ligne de Départ Arrivée »\*, 7 tribord, 3 bâbord, 2 bâbord, 1 tribord, ligne d'arrivée

\* Point de réduction de parcours

Autre possibilité de réduction de parcours, voir RCV 32.1 en annexe

## PARCOURS N°11

### CLASSES P1 & P2

14 nautiques



N°	NOM MARQUE	OBSERVATION
1	Grande Jetée	Bouée gonflable mouillée environ à 0,4 Nq dans l'Est de la Grande Jetée, détails en annexe
2	GR3	Bouée de chenal verte
3	GR1	Bouée de chenal verte
7	Ste Marguerite	Marque spéciale "Emissaire de Sainte Marguerite"
11	Carqueiranne	Bouée gonflable mouillée à environ à 500m dans le Sud du port de Carqueiranne

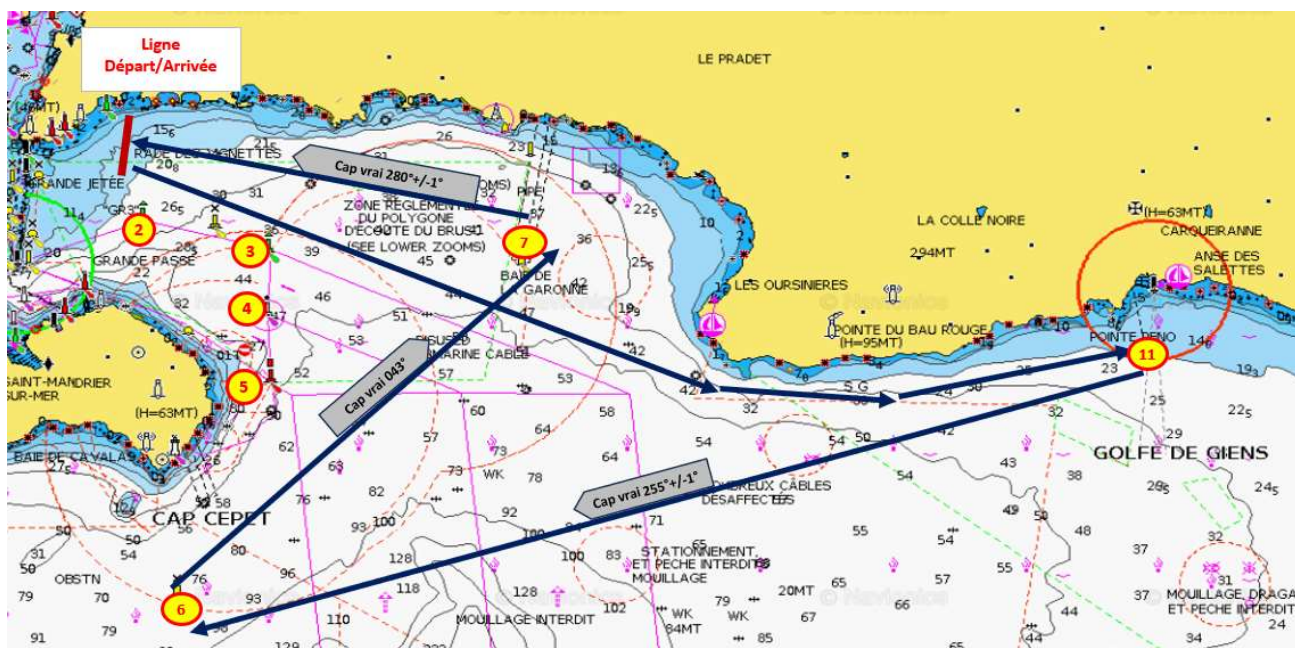
Ligne de départ, 7 tribord, 11 tribord, 3 bâbord, 2 bâbord, 1 tribord, ligne d'arrivée

Possibilité de réduction de parcours, voir RCV 32.1 en annexe

## PARCOURS N°12

### CLASSES C - D1 - D2 - L - R1 - R2 - R3

18 nautiques



N°	NOM MARQUE	OBSERVATION
2	GR3	Bouée de chenal verte
3	GR1	Bouée de chenal verte
6	Houlographe	Marque spéciale à 0,8 Nautiques dans le 170 du Cap Cépet
7	Ste Marguerite	Marque spéciale "Emissaire de Sainte Marguerite"
11	Carqueiranne	Bouée gonflable mouillée à environ à 500m dans le Sud du port de Carqueiranne

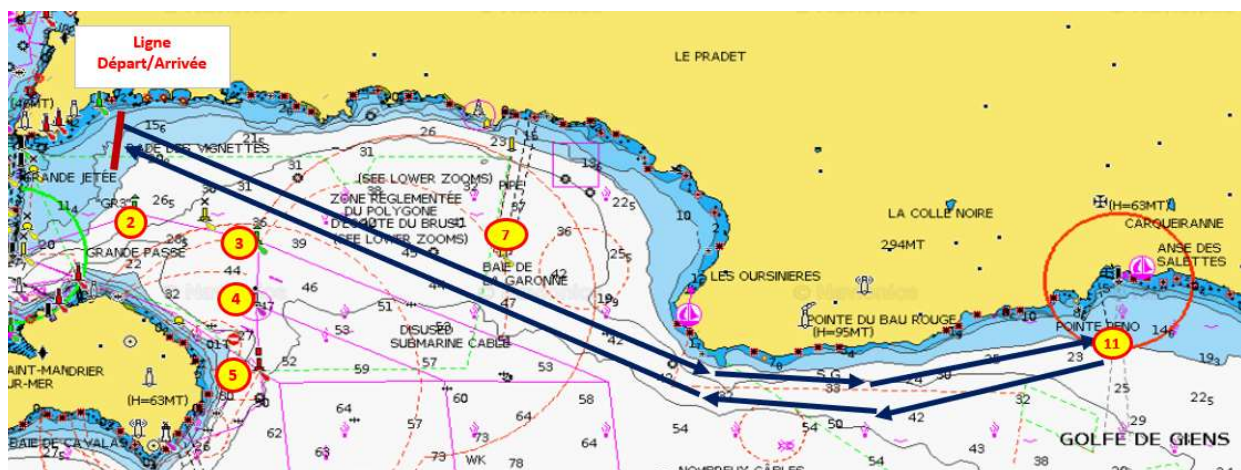
Ligne de départ, 2 tribord, 3 tribord, 11 tribord, 6 tribord, 7 bâbord, 3 bâbord, 2 bâbord, ligne d'arrivée.

Possibilité de réduction de parcours, voir RCV 32.1 en annexe

## PARCOURS N°12

### CLASSES P1 & P2

13 nautiques



N°	NOM MARQUE	OBSERVATION
2	GR3	Bouée de chenal verte
3	GR1	Bouée de chenal verte
6	Houlographe	Marque spéciale à 0,8 Nautiques dans le 170 du Cap Cépet
7	Ste Marguerite	Marque spéciale "Emissaire de Sainte Marguerite"
11	Carqueiranne	Bouée gonflable mouillée à environ à 500m dans le Sud du port de Carqueiranne

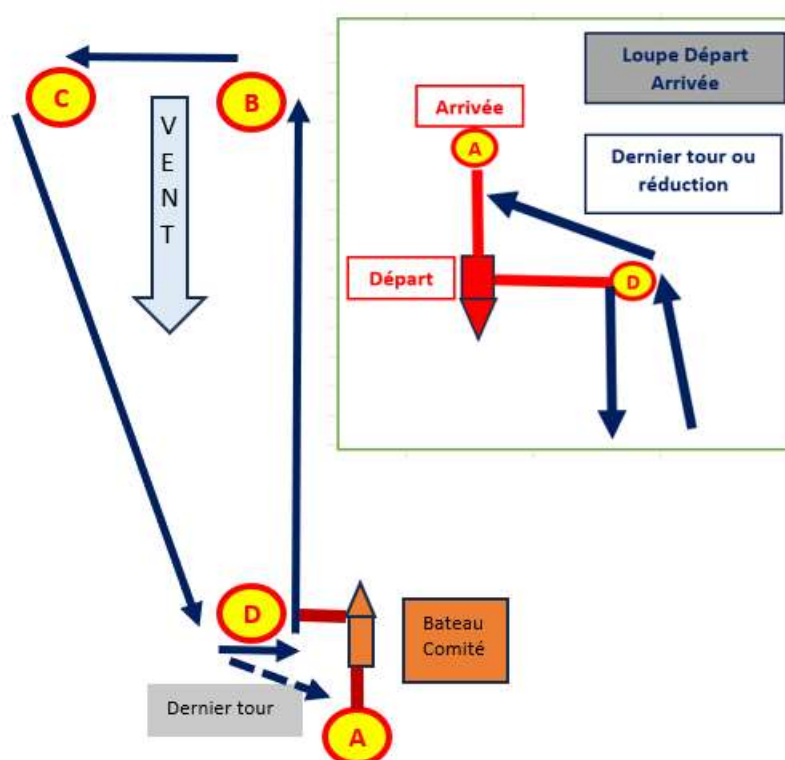
Ligne de départ, 2 tribord, 3 tribord, 11 tribord, 3 bâbord, 2 bâbord, ligne d'arrivée.

Possibilité de réduction de parcours, voir RCV 32.1 en annexe

## PARCOURS N°13

**CLASSES C - D1 - D2 - L - R1 - R2 - R3**

**P1 & P2**



**Nombre de tours donné par le Comité de Course avant la procédure ainsi que l'azimut distance de la bouée B.**

**A, B, C, D sont des bouées gonflables**

1 tour = Ligne de départ entre Bateau Comité et D, B bâbord, C bâbord, D bâbord puis tour suivant en passant par la porte « Ligne de Départ » entre D et Bateau Comité.

Au dernier tour, après D passer la ligne d'Arrivée entre le Bateau Comité et A.

*Nota : Une bouée gonflable rouge peut être mouillée par le Comité de Course en cas de légère rotation du vent, elle remplacera B et le Dog Leg entre B et C ne sera plus à faire, il faudra rallier D directement.*

## Annexe

### A ZONE INTERDITE

Zone interdite en grande rade (presqu'île de Saint-Mandrier) La navigation des navires et des engins immatriculés est interdite dans la zone délimitée par le trait de côte et une ligne reliant les points de coordonnées géodésiques suivants :

43° 05, 071' N - 005° 56, 290' E / 43° 05, 120' N - 005° 56, 290' E / 43° 04, 960' N - 005° 56, 830' E  
 43° 04, 860' N - 005° 57, 020' E / 43° 04, 410' N - 005° 57, 250' E / 43° 03, 910' N - 005° 56, 670' E  
 43° 04, 230' N - 005° 56, 280' E

Sur le schéma ci-dessous cette zone d'entraînement et d'essais Marine Nationale est matérialisée par une ligne pointillée rouge. Elle est matérialisée, en plus, par des symboles « sens interdit ».



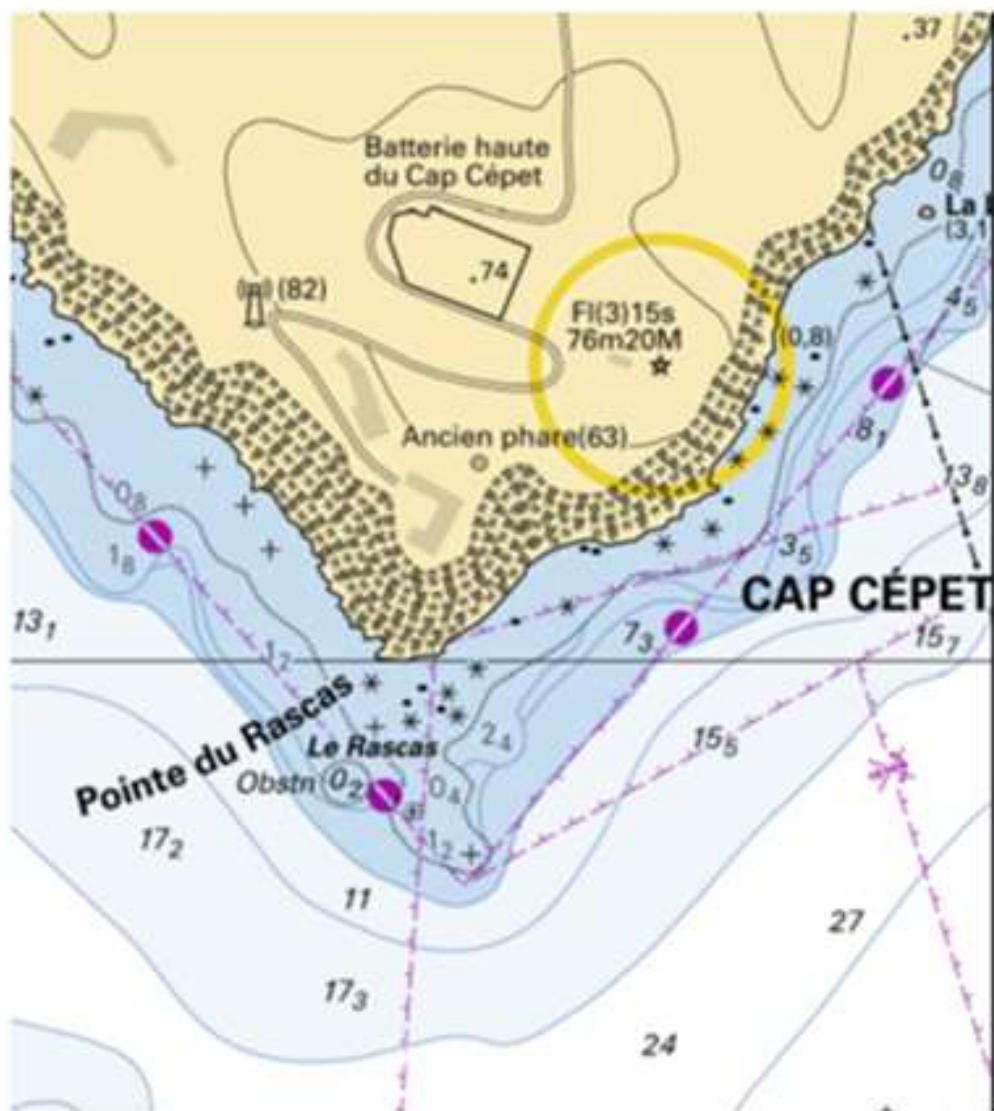
**B ZONE DANGEREUSE**

« Le Rascas »

43° 3.950' N 5°56.603' E

Rocher effleurant situé au sud immédiat de la Pointe de la Rascas au Cap Cépet.

Se situe en limite de Zone Interdite mentionnée en paragraphe A.



## C RCV 32.1

### POINTAGE OFFICIEL A UNE MARQUE

Le comité de course peut interrompre une course selon l'une des causes prévues par la RCV 32.1 et la valider en prenant pour ordre d'arrivée le dernier pointage officiel à une des marques précisées en annexe PARCOURS (ceci modifie la RCV 32). Si un bateau du comité de course arborant le 2ème substitut et le pavillon de classe des classes concernées (ceci modifie Signaux de Course) se tient près d'une des marques précisées dans les parcours, l'ensemble marque et bateau comité constitue une porte où un pointage officiel des bateaux est effectué.

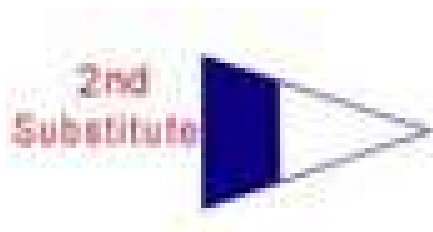
Les bateaux devront passer cette porte et continuer leur course.

Si par la suite, le comité de course décide d'interrompre la course, il arborera les pavillons S sur H accompagnés de deux signaux sonores et, si nécessaire, le pavillon de classe des classes concernées (ceci modifie Signaux de course) signifiant « La course est interrompue et le dernier pointage officiel sera pris en compte comme ordre d'arrivée ».

Le comité de course confirmera, si possible, ces indications par VHF.

Si une interruption est signalée selon cette annexe, la porte où le dernier pointage officiel a été effectué est devenue ligne d'Arrivée pour les classes concernées.

Si un incident pouvant donner lieu à réclamation survient entre le moment où les bateaux ont dégagé cette ligne d'Arrivée et le moment où l'interruption a été signalée, aucun bateau ne doit être pénalisé pour une infraction à une règle du chapitre 2, sauf s'il enfreint la RCV 14 quand l'incident a causé une blessure ou un dommage sérieux, ou la RCV 23.1.



Sierra



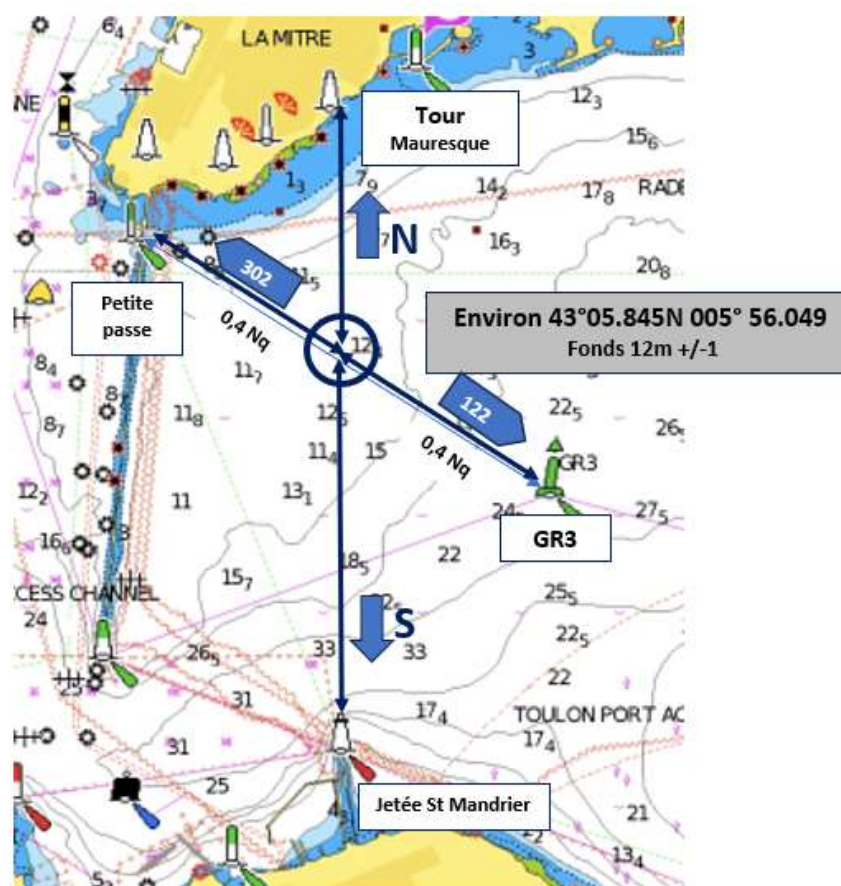
Hotel

## D Bouée Grande Jetée

La position recommandée par le CVAT pour la bouée de la Grande Jetée est celle figurant sur le schéma ci-dessous.

Elle est à une distance raisonnable de la Grande Jetée ce qui permet d'avoir de la « marge » en cas de problème d'affalage de spi par vent d'Est modéré à assez fort. Elle est positionnée par des fonds de 12 m environ ce qui facilite la tâche du bateau mouilleur.

Pour la mouiller en absence de GPS, il suffit de faire route au Cap Vrai 122° entre la Petite passe et la bouée GR3 (ou inversement au 302° si on vient de GR3) et au moment où on se retrouve entre la Jetée de St Mandrier (au Sud) et la Tour Mauresque du quartier de La Mitre (au Nord) on est à la position. A noter que la bouée est à égale distance de la petite passe et de la GR3 (0,4 Nq). Par vent d'Ouest, avec cette position, la ligne de départ sera plutôt dans le Sud des Anses du Mourillon que du Fort St Louis. Cela afin d'obtenir un bord de près se rapprochant mieux de l'axe du vent.



## E Bouée St Elme



Le coffre SNSM n'est pas toujours à poste. Quand il y est, il est assez proche du chenal de sortie du port de St Elme et surtout pas loin de la plage donc baigneurs, paddles ou autres engins de plages peuvent être présents près de ce coffre. Il n'est pas loin non plus de la ligne de sonde des 5m. Enfin, dans cette partie de l'Anse des Sablottes, on observe parfois des vents tourbillonnants ce qui est toujours délicat pour un passage de bouée (tactique ou anticollision).

Pour ces raisons, et si une bouée peut être mouillée, le CVAT recommande de positionner la marque de St Elme comme indiqué dans le schéma ci – dessous.

Pour la mouiller en absence de GPS, il suffit se maintenir dans le Sud vrai du Grand Hôtel, de faire route au Sud vrai et quand on se retrouve entre la plage de Ste Asile (St Mandrier) à l'Est et la pointe de Mar Vivo à l'Ouest, on est au point de mouillage. Les fonds sont de l'ordre de 14m ce qui est appréciable pour le bateau mouilleur. Le vent est plus régulier à cet endroit de l'Anse que près de la plage.

